

## Nastroje społeczne w marcu

Opracowała  
Marta Bożewicz

Znak jakości przyznany CBOS przez  
Organizację Firm Badania Opinii i Rynku



Fundacja Centrum Badania Opinii Społecznej  
ul. Świętojerska 5/7, 00-236 Warszawa  
e-mail: sekretariat@cbos.pl; info@cbos.pl  
<http://www.cbos.pl>  
(48 22) 629 35 69

## W skrócie

- Po poprawie ocen rozwoju ogólnej sytuacji w kraju w lutym, w marcu odnotowaliśmy korektę wyników. Są one obecnie nieco lepsze niż w styczniu. Co drugi Polak uważa, że obecna sytuacja w naszym kraju zmierza w złym kierunku (50%), a mniej niż co trzecia osoba (29%) jest przeciwnego zdania.
- Pogorszyły się również oceny sytuacji politycznej w Polsce – w marcu mniej osób uważa, że jest ona dobra (15%, spadek o 3 punkty procentowe od lutego). Od grudnia ubiegłego roku większa grupa respondentów ocenia, że jest ona zła (41% obecnie), niż nie potrafi tego jednoznacznie określić (38% odpowiedzi „ani dobra, ani zła”).
- W przypadku postrzegania sytuacji gospodarczej umocnił się pogląd, że jest ona „ani dobra, ani zła” (41%, wzrost o 6 punktów procentowych od lutego). Spośród pozostałych respondentów, więcej osób ocenia ją pozytywnie (29%) niż negatywnie (26%). Również o 6 punktów procentowych wzrósł od lutego udział badanych niespodziewających się żadnych zmian w polskiej gospodarce (do 43%).
- Poprawiły się oceny poziomu życia badanych i ich rodzin – odsetek deklarujących, że żyje im się dobrze (66%), jest najwyższy od marca 2020 roku, a więc od wybuchu pandemii COVID-19. Jednocześnie udział osób, które źle oceniają warunki materialne swojego gospodarstwa domowego, jest obecnie najniższy w historii badań CBOS (3%).

## SPIS TREŚCI

Rozwój ogólnej sytuacji w kraju .....	1
Oceny .....	1
Przewidywania .....	3
Sytuacja polityczna .....	4
Oceny .....	4
Przewidywania .....	6
Sytuacja gospodarcza .....	7
Oceny .....	7
Przewidywania .....	9
Sytuacja własna badanych i materialne warunki życia .....	10
Oceny .....	10
Przewidywania .....	12

W marcu – po zarejestrowanej w zeszłym miesiącu poprawie nastrojów społecznych – nastąpiły niewielkie zmiany<sup>1</sup>. Pogorszyły się oceny bieżącej sytuacji na poziomie makro, a poprawiły nastroje społeczne na poziomie mikro.

## ROZWÓJ OGÓLNEJ SYTUACJI W KRAJU

### Oceny

Mniej osób niż w poprzednim miesiącu jest zadowolonych z kierunku zmian dokonujących się w kraju (29%, spadek o 5 punktów procentowych). Wzrosły natomiast odsetki respondentów niezadowolonych (50% wobec 48% w lutym) oraz badanych niemających sprecyzowanego zdania na ten temat (o 2 punkty procentowe, do 20%).

TABELA 1

Czy, ogólnie rzecz biorąc, sytuacja w naszym kraju zmierza w dobrym czy też w złym kierunku?	Wskazania respondentów według terminów badań														
	2024												2025		
	II	III	IV	V	VI	VII	VIII	IX	X	XI	XII	I	II	III	
	w procentach														
W dobrym	38	34	37	37	35	35	29	36	31	32	32	27	34	29	
W złym	40	46	45	43	45	47	49	47	47	47	50	54	48	50	
Trudno powiedzieć	22	20	18	20	20	18	22	18	21	21	18	19	18	20	

<sup>1</sup> Badanie „Aktualne problemy i wydarzenia” (419) przeprowadzono w ramach procedury mixed-mode na reprezentatywnej imiennej próbie pełnoletnich mieszkańców Polski, wylosowanej z rejestru PESEL.

Każdy respondent wybierał samodzielnie jedną z metod:

– wywiad bezpośredni z udziałem ankietera (metoda CAPI),

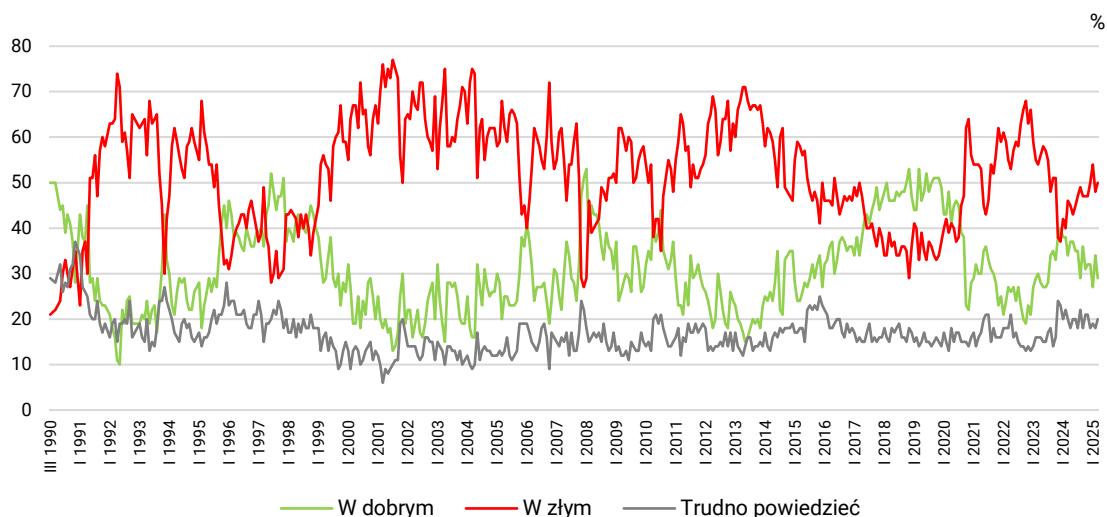
– wywiad telefoniczny po skontaktowaniu się z ankieterem CBOS (CATI) – dane kontaktowe respondent otrzymywał w liście zapowiadnim od CBOS,

– samodzielne wypełnienie ankiety internetowej (CAWI), do której dostęp był możliwy na podstawie loginu i hasła przekazanego respondentowi w liście zapowiadnim od CBOS.

We wszystkich trzech przypadkach ankieta miała taki sam zestaw pytań oraz strukturę. Badanie zrealizowano w dniach od 6 do 16 marca 2025 roku na próbie liczącej 1047 osób (w tym: 62,3% metodą CAPI, 23,6% – CATI i 14,1% – CAWI).

CBOS realizuje badania statutowe w ramach opisanej wyżej procedury od maja 2020 roku, w każdym przypadku podając proporcję wywiadów bezpośrednich, telefonicznych i internetowych.

RYS. 1. Czy, ogólnie rzecz biorąc, sytuacja w naszym kraju zmierza w dobrym czy też w złym kierunku?



Większy odsetek badanych oceniających pozytywnie niż negatywnie kierunek zmian w kraju notujemy jedynie wśród osób identyfikujących się z lewicowymi poglądami politycznymi (49% wobec 31%). Wśród badanych o dochodach przekraczających 6000 zł *per capita* udział ocen negatywnych jest równy udziałowi ocen pozytywnych (po 38%). We wszystkich pozostałych grupach dominuje sceptycyzm. Jednak opinie, że sytuacja w naszym kraju zmierza w dobrym kierunku, częściej niż inni podzielają osoby w ogóle nieuczestniczące w praktykach religijnych (38%), pracownicy administracyjno-biurowi (38%), ankietowani z wyższym wykształceniem (37%) oraz respondenci mający 65 lat lub więcej (38%).

Negatywne zdanie o tym, w jakim kierunku zmierza aktualnie Polska, relatywnie najczęściej mają badani o poglądach prawicowych (66%), respondenci źle oceniający własne warunki materialne (65%), a spośród grup społeczno-zawodowych rolnicy (80%), renciści (62%), pracownicy usług (61%), a także robotnicy wykwalifikowani (59%) oraz niewykwalifikowani (57%). Dodatkowo im niższe zarobki w przeliczeniu na osobę w gospodarstwie domowym badanych, tym większy odsetek źle postrzega ogólny kierunek rozwoju kraju (do 61% wśród osób o dochodach poniżej 2000 zł *per capita*).

Na postrzeganie kierunku zmian w Polsce wpływ mają także preferencje partyjne Polaków. O dobrym kierunku zmian w Polsce w największym stopniu są przekonani zwolennicy Koalicji Obywatelskiej (61%). W elektoracie Trzeciej Drogi również optymizm dominuje nad sceptycyzmem, ale żaden z tych poglądów nie jest podzielany przed ponad połowę sympatyków tej partii. Natomiast zwolennicy Prawa i Sprawiedliwości oraz Konfederacji WiN (odpowiednio 72% i 71% wskazań) w zdecydowanej większości uważają, że sytuacja w kraju zmierza w złym kierunku. Również respondenci

niezdecydowani, na kogo głosować, oraz niezamierzający wziąć udziału w wyborach parlamentarnych najczęściej źle oceniają kierunek zmian w Polsce.

TABELA 2

Na kandydata której partii /ugrupowania głosował(a)by Pan(i) w wyborach do Sejmu?	Czy, ogólnie rzecz biorąc, sytuacja w naszym kraju zmierza w dobrym czy też w złym kierunku?		
	W dobrym	W złym	Trudno powiedzieć
	w procentach		
Koalicja Obywatelska (Platforma Obywatelska, Nowoczesna, Inicjatywa Polska, Zieloni)	61	21	19
Trzecia Droga (Polska 2050 Szymona Hołowni, Polskie Stronnictwo Ludowe)	43	36	21
Konfederacja Wolność i Niepodległość	18	71	12
Prawo i Sprawiedliwość	17	72	11
Niezdecydowani, na kogo głosować	16	48	36
Niegłosujący	18	68	14

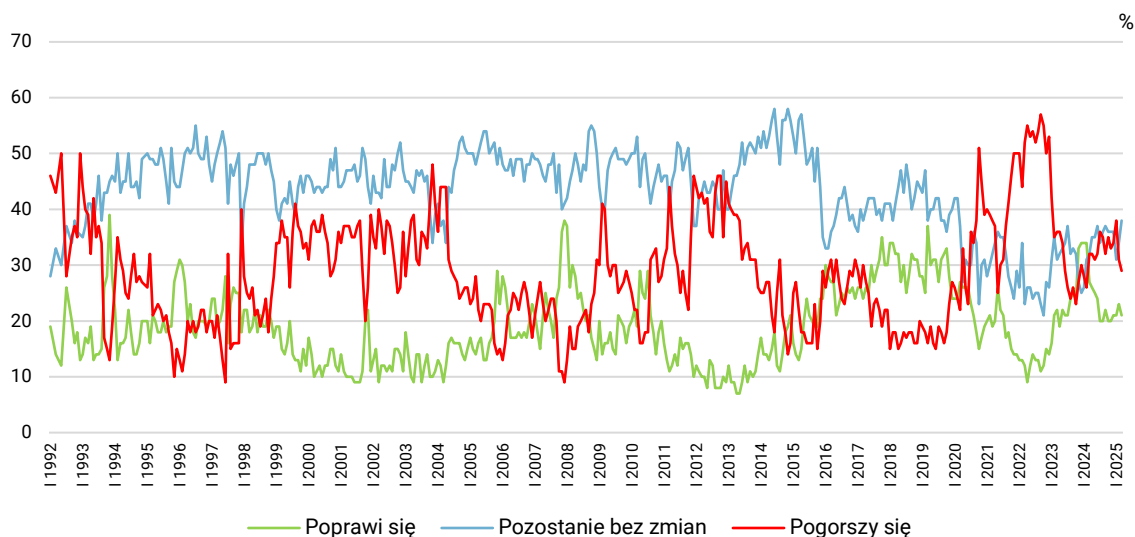
## Przewidywania

W kontekście ocen przyszłości ogólnej sytuacji w kraju od lutego zwiększył się odsetek badanych spodziewających się utrzymania *status quo* (wzrost o 4 punkty procentowe, do 38%). Udziały osób liczących na poprawę ogólnej sytuacji w Polsce, jak i obawiających się jej pogorszenia zmniejszyły się o 2 punkty (odpowiednio do 21% i 29%). Odsetek ankietowanych niemających wyrobionej opinii w tej sprawie (11%) jest zbliżony do lutowego.

TABELA 3

Jak Pan(i) sądzi, czy w ciągu najbliższego roku <b>sytuacja w Polsce</b> poprawi się, pogorszy czy też się nie zmieni?	Wskazania respondentów według terminów badań														
	2024												2025		
	II	III	IV	V	VI	VII	VIII	IX	X	XI	XII	I	II	III	
	w procentach														
Poprawi się	34	27	26	25	24	20	20	22	20	20	21	21	23	21	
Nie zmieni się	31	32	35	35	37	34	36	37	36	36	36	31	34	38	
Pogorszy się	26	32	32	31	32	36	35	32	35	33	34	38	31	29	
Trudno powiedzieć	9	10	8	9	7	9	9	8	9	11	9	10	12	11	

RYS. 2. Jak Pan(i) sądzi, czy w ciągu najbliższego roku sytuacja w Polsce poprawi się, pogorszy czy też się nie zmieni?



Pominięto odpowiedzi „Trudno powiedzieć”

## SYTUACJA POLITYCZNA

### Oceny

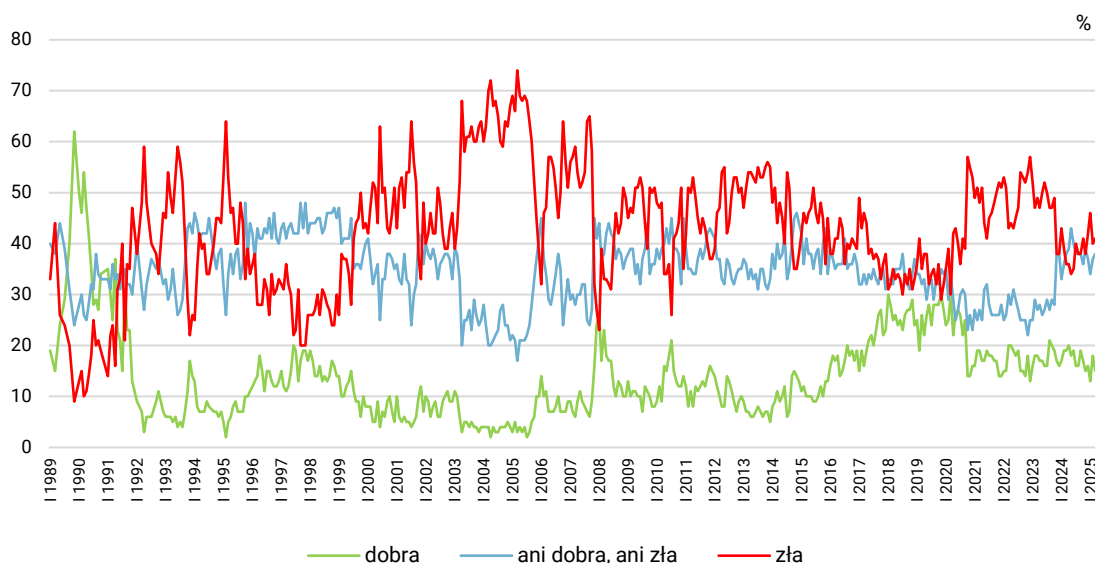
Postrzeganie sytuacji politycznej w Polsce nieco się pogorszyło. O 3 punkty procentowe mniej osób niż przed miesiącem uważa, że jest ona dobra (15%). Minimalnie zwiększyły się odsetki ankietowanych, którzy oceniają obecną sytuację polityczną jako ani dobrą, ani złą (38%) oraz oceniających ją negatywnie (41%). Odsetek ankietowanych, którzy nie mają sprecyzowanego zdania na ten temat, jest podobny jak w lutym (6%).

TABELA 4

Jak Pan(i) ogólnie ocenia obecną <b>sytuację polityczną</b> w Polsce? Czy jest ona:	Wskazania respondentów według terminów badań														
	2024												2025		
	II	III	IV	V	VI	VII	VIII	IX	X	XI	XII	I	II	III	
	w procentach														
– Dobra	19	19	20	18	19	16	16	19	17	15	16	13	18	15	
– ani dobra, ani zła	36	38	39	43	40	38	38	38	36	39	37	34	37	38	
– zła	39	36	36	34	35	40	38	38	41	38	42	46	40	41	
Trudno powiedzieć	5	7	6	5	6	6	8	5	7	8	6	7	5	6	



RYS. 3. Jak Pan(i) ogólnie ocenia obecną sytuację polityczną w Polsce? Czy jest ona:



Pominięto odpowiedzi „Trudno powiedzieć”

Częściej niż pozostali pozytywnie sytuację polityczną w naszym kraju oceniają osoby w wieku 65 lat lub więcej (24%), mieszkańcy miast liczących co najmniej 100 000 ludności (22%) oraz respondenci, których miesięczne dochody *per capita* wynoszą 4000 zł lub więcej (23%). Jednak we wszystkich grupach wyróżnionych ze względu na cechy demograficzne i społeczno-zawodowe dominują negatywne oceny aktualnej sytuacji politycznej. Największy odsetek złych ocen obserwujemy wśród ankietowanych w wieku 25-34 lata (48%), osób z wykształceniem podstawowym (49%), robotników wykwalifikowanych (50%) i niewykwalifikowanych (48%), a szczególnie wśród rolników (56%). Ponadto wysoki odsetek niezadowolonych z obecnej sytuacji politycznej notujemy wśród osób źle oceniających własne warunki materialne (64%).

Podobnie jak w przypadku ogólnej oceny kierunku zmian w Polsce tu także znaczenie mają poglądy polityczne i religijność badanych. Wśród osób biorących udział w mszach, nabożeństwach lub spotkaniach religijnych kilka razy w tygodniu większość źle ocenia obecną sytuację polityczną (57%), a wśród niepraktykujących – relatywnie najwięcej jest z niej zadowolonych (20%).

Osoby identyfikujące się z lewicą częściej niż pozostali dobrze oceniają sytuację polityczną (30%), ale nawet w tej grupie większy odsetek uważa, że jest ona „ani dobra, ani zła” (36%). Wśród badanych o poglądach prawicowych odsetek głosów krytycznych (59%) przewyższa odsetki osób wyrażających inne opinie. Taka sama część sympatyków Prawa i Sprawiedliwości oraz zwolenników Konfederacji WiN negatywnie wypowiada się o obecnej sytuacji politycznej (po 59%). Niewiele mniej respondentów niezamierzających głosować źle ocenia aktualną kondycję polityczną Polski (50%). Najczęściej pozytywne opinie notujemy w elektoracie Koalicji Obywatelskiej (36%), ale nawet w tej grupie więcej osób uważa, że ogólna sytuacja polityczna jest „ani dobra, ani zła” (42%). Opinia ta jest

dominująca także wśród wyborców Trzeciej Drogi i niezdecydowanych, na kogo zagłosować w najbliższych wyborach parlamentarnych (po 42%).

TABELA 5

Na kandydata której partii /ugrupowania głosował(a)by Pan(i) w wyborach do Sejmu?	Jak Pan(i) ogólnie ocenia obecną sytuację polityczną w Polsce? Czy jest ona:			
	dobra	ani dobra, ani zła	zła	Trudno powiedzieć
	w procentach			
Koalicja Obywatelska (Platforma Obywatelska, Nowoczesna, Inicjatywa Polska, Zieloni)	36	42	19	3
Trzecia Droga (Polska 2050 Szymona Hołowni, Polskie Stronnictwo Ludowe)	21	42	31	6
Konfederacja Wolność i Niepodległość	7	33	59	2
Prawo i Sprawiedliwość	4	34	59	3
Niezdecydowani, na kogo głosować	8	42	38	13
Niegłosujący	4	35	50	11

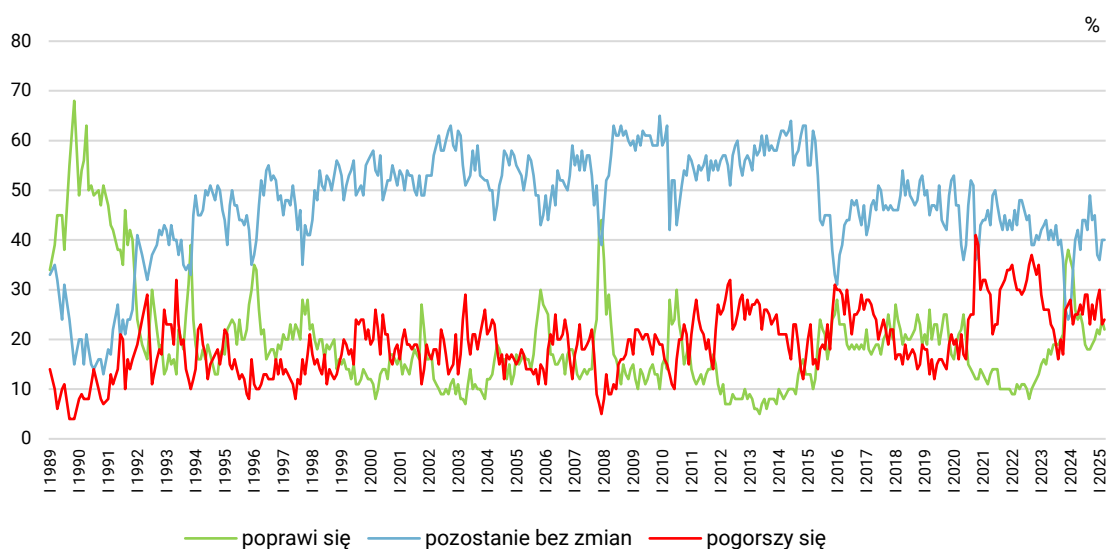
## Przewidywania

W przypadku prognoz dotyczących sytuacji politycznej w ciągu najbliższego roku również nastąpiło niewielkie pogorszenie. Spadł udział Polaków uważających, że sytuacja polityczna się poprawi (22% wobec 24% w lutym), więcej respondentów spodziewa się jej pogorszenia (24%) niż poprawy. Najwięcej osób (40%) sądzi jednak, że pozostanie ona bez zmian, i ten odsetek nie uległ zmianie od lutego. W dłuższym trendzie rośnie udział badanych, którzy nie mają zdania na ten temat (z 9% w październiku do 14% – obecnie).

TABELA 6

Czy, Pana(i) zdaniem, w ciągu najbliższego roku <b>sytuacja polityczna</b> w Polsce:	Wskazania respondentów według terminów badań													
	2024											2025		
	II	III	IV	V	VI	VII	VIII	IX	X	XI	XII	I	II	III
	w procentach													
– poprawi się	34	26	24	25	23	19	18	18	19	20	22	21	24	22
– nie zmieni się	34	40	42	38	44	44	42	49	44	45	37	36	40	40
– pogorszy się	23	25	25	27	25	29	29	23	27	24	28	30	23	24
Trudno powiedzieć	8	9	9	10	7	8	11	10	9	11	13	13	13	14

RYS. 4. Czy, Pana(i) zdaniem, w ciągu najbliższego roku sytuacja polityczna w Polsce:



Pominięto odpowiedzi „Trudno powiedzieć”

## SYTUACJA GOSPODARCZA

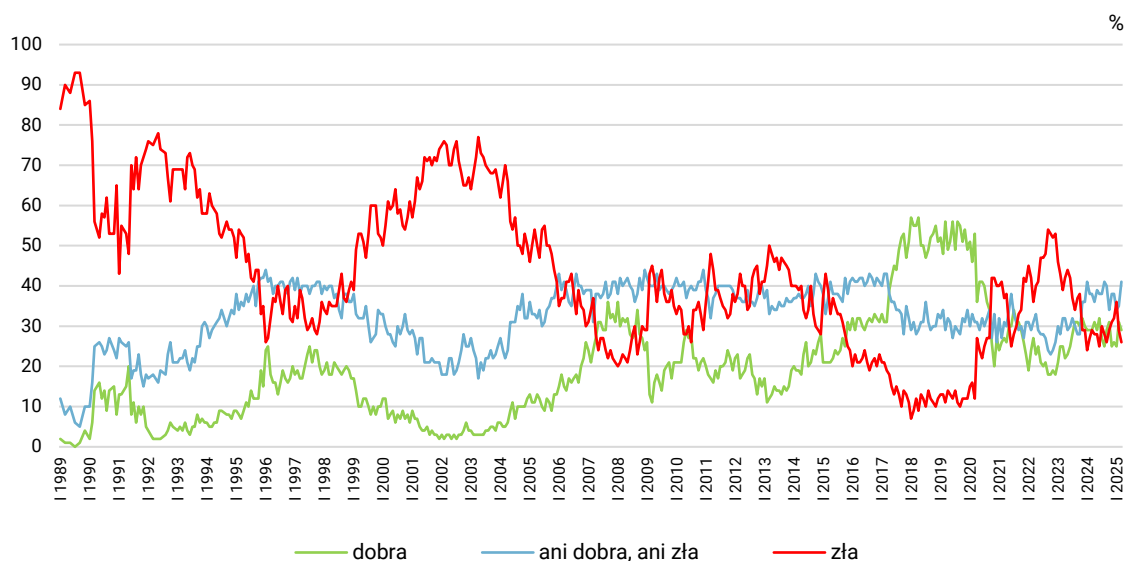
### Oceny

Oceny sytuacji gospodarczej w kraju zmieniły się niejednoznacznie. Od lutego spadł zarówno udział zadowolonych z kondycji polskiej gospodarki (o 2 punkty procentowe, do 29%), jak i niezadowolonych (o 3 punkty, do 26%). Odsetek uważających, że obecna sytuacja gospodarcza jest „ani dobra, ani zła”, przekroczył w marcu dwie piąte (41% – wzrost o 6 punktów). Zmniejszył się natomiast udział ankietowanych niemających wyrobionego zdania na ten temat (4%).

TABELA 7

Jak Pan(i) ogólnie ocenia obecną <b>sytuację</b> <b>gospodarczą</b> w Polsce? Czy jest ona:	Wskazania respondentów według terminów badań													
	2024											2025		
	II	III	IV	V	VI	VII	VIII	IX	X	XI	XII	I	II	III
	w procentach													
– dobra	29	29	31	29	32	27	25	29	31	25	26	25	31	29
– ani dobra, ani zła	38	38	36	39	38	38	41	40	34	38	38	34	35	41
– zła	27	29	28	28	25	30	28	26	29	31	32	36	29	26
Trudno powiedzieć	6	5	5	4	5	5	6	5	6	6	5	6	6	4

RYS. 5. Jak Pan(i) ogólnie ocenia obecną sytuację gospodarczą w Polsce? Czy jest ona:



Pominięto odpowiedzi „Trudno powiedzieć”

Obecną sytuację gospodarczą w Polsce lepiej oceniają mężczyźni (34%) niż kobiety (23%). Stan polskiej gospodarki relatywnie najlepiej postrzegają osoby mieszkające w największych miastach (38%), badani z wyższym wykształceniem (35%) oraz kadra kierownicza i specjaliści (43%). Dodatkowo pozytywne opinie o sytuacji gospodarczej podzielają częściej niż pozostali respondenci, których dochody *per capita* wynoszą 4000 zł lub więcej (38%), dobrze oceniający własne warunki materialne (36%), osoby nieuczestniczące w praktykach religijnych (38%). Relatywnie najgorzej oceniają obecną sytuację gospodarczą Polscy rolnicy (52%), renciści (40%) i ankietowani, którzy uważają własne warunki materialne za złe (57%).

Badani o poglądach lewicowych lepiej niż pozostali postrzegają obecną sytuację gospodarczą (45%), podczas gdy wśród osób o poglądach prawicowych zdania są podzielone: tyle samo ocenia ją źle co „ani dobrze, ani źle” (po 38%). Pozytywne oceny stanu polskiej gospodarki dominują wyłącznie wśród zwolenników Koalicji Obywatelskiej (51%). Sympatycy Trzeciej Drogi i niezdecydowani, na kogo głosować, najczęściej uważają sytuację gospodarczą za „ani dobrą, ani złą” (odpowiednio 40% i 42%). W elektoracie Konfederacji WiN podobny odsetek respondentów wyraża negatywną ocenę stanu polskiej gospodarki (41%), co ma stosunek ambiwalentny (40%). Natomiast wśród zwolenników Prawa i Sprawiedliwości oceny negatywne (44%) przeważają nad ambiwalentnymi (38%).

TABELA 8

Na kandydata której partii /ugrupowania głosował(a)by Pan(i) w wyborach do Sejmu?	Jak Pan(i) ogólnie ocenia obecną sytuację gospodarczą w Polsce? Czy jest ona:			
	dobra	ani dobra, ani zła	zła	Trudno powiedzieć
	w procentach			
Koalicja Obywatelska (Platforma Obywatelska, Nowoczesna, Inicjatywa Polska, Zieloni)	51	37	10	3
Trzecia Droga (Polska 2050 Szymona Hołowni, Polskie Stronnictwo Ludowe)	37	40	23	0
Konfederacja Wolność i Niepodległość	17	40	41	2
Prawo i Sprawiedliwość	15	38	44	3
Niezdecydowani, na kogo głosować	27	42	20	12
Niegłosujący	19	37	37	7

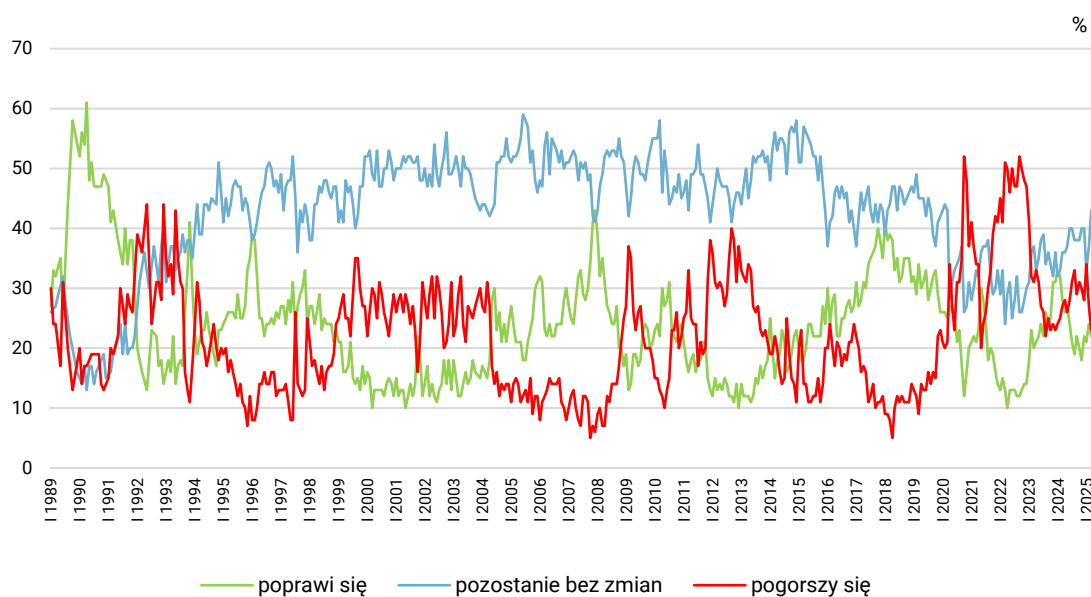
## Przewidywania

W zakresie przewidywań odnoszących się do sytuacji gospodarczej w ciągu najbliższego roku zmiany są analogiczne jak w przypadku jej oceny. Ubyło badanych liczących na poprawę (o 2 punkty procentowe, do 22%) oraz obawiających się pogorszenia (o 4 punkty, do 23%). Dominuje przekonanie, że stan polskiej gospodarki nie zmieni się w ciągu nadchodzących 12 miesięcy, i uważa tak 43% badanych (wzrost o 6 punktów). Odsetek ten w ciągu ostatniego roku nie był tak wysoki. Nie zmienił się od lutego udział respondentów niemających sprecyzowanej opinii w tej sprawie (12%).

TABELA 9

Czy, Pana(i) zdaniem, w ciągu najbliższego roku <b>sytuacja gospodarcza</b> w Polsce:	Wskazania respondentów według terminów badań													
	2024										2025			
	II	III	IV	V	VI	VII	VIII	IX	X	XI	XII	I	II	III
	w procentach													
– poprawi się	32	28	26	27	24	21	19	22	20	18	22	21	24	22
– nie zmieni się	33	36	36	37	40	40	38	38	38	40	40	33	37	43
– pogorszy się	25	27	28	26	28	31	33	29	31	30	28	34	27	23
Trudno powiedzieć	10	9	10	9	8	8	10	10	11	12	10	13	12	12

RYS. 6. Czy, Pana(i) zdaniem, w ciągu najbliższego roku sytuacja gospodarcza w Polsce:



Pominięto odpowiedzi „Trudno powiedzieć”

## SYTUACJA WŁASNA BADANYCH I MATERIALNE WARUNKI ŻYCIA

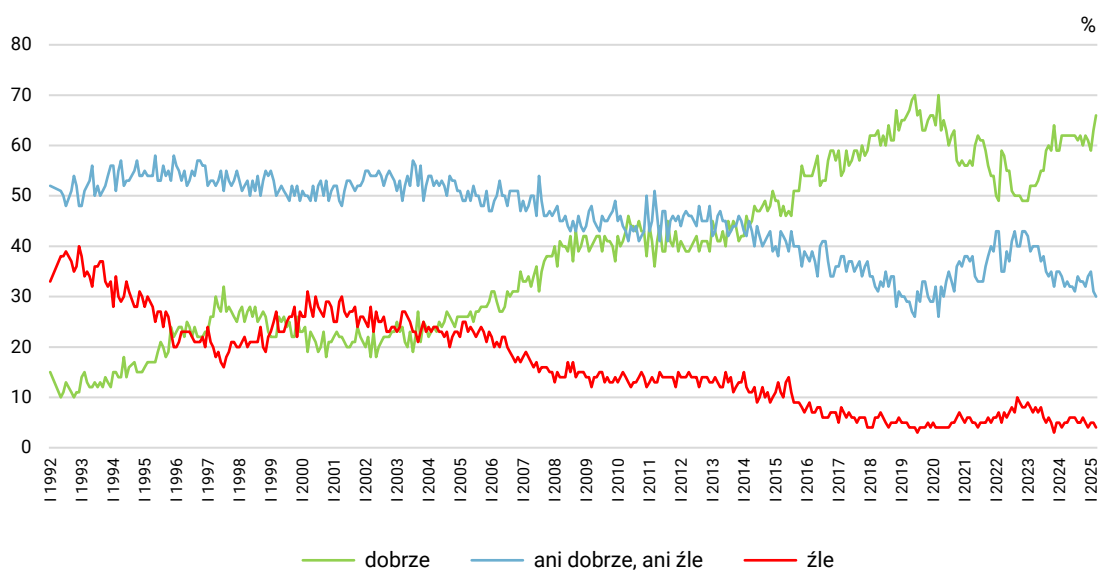
### Oceny

Od początku roku systematycznie poprawiają się oceny poziomu życia respondentów. Obecnie dwie trzecie Polaków (66%) deklaruje zadowolenie z poziomu życia swojej rodziny – jest to najwyższy wynik z ostatniego roku (wzrost o 3 punkty procentowe od lutego). Z kolei udziały przeciętnych i negatywnych ocen należą do najniższych. W marcu 30% badanych twierdzi, że im i ich rodzinom żyje się „ani dobrze, ani źle”, a czterech na stu (4%) – że obecnie ich rodzinom źle się żyje.

TABELA 10

Czy obecnie Panu(i) i Pana(i) <b>rodzinie</b> żyje się:	Wskazania respondentów według terminów badań														
	2024												2025		
	II	III	IV	V	VI	VII	VIII	IX	X	XI	XII	I	II	III	
	w procentach														
– dobrze	62	62	62	62	62	62	61	62	60	62	61	59	63	66	
– ani dobrze, ani źle	34	32	33	32	32	31	34	33	33	32	34	35	31	30	
– źle	4	5	5	6	6	6	5	5	6	5	4	5	5	4	

RYS. 7. Czy obecnie Panu(i) i Pana(i) rodzinie żyje się:



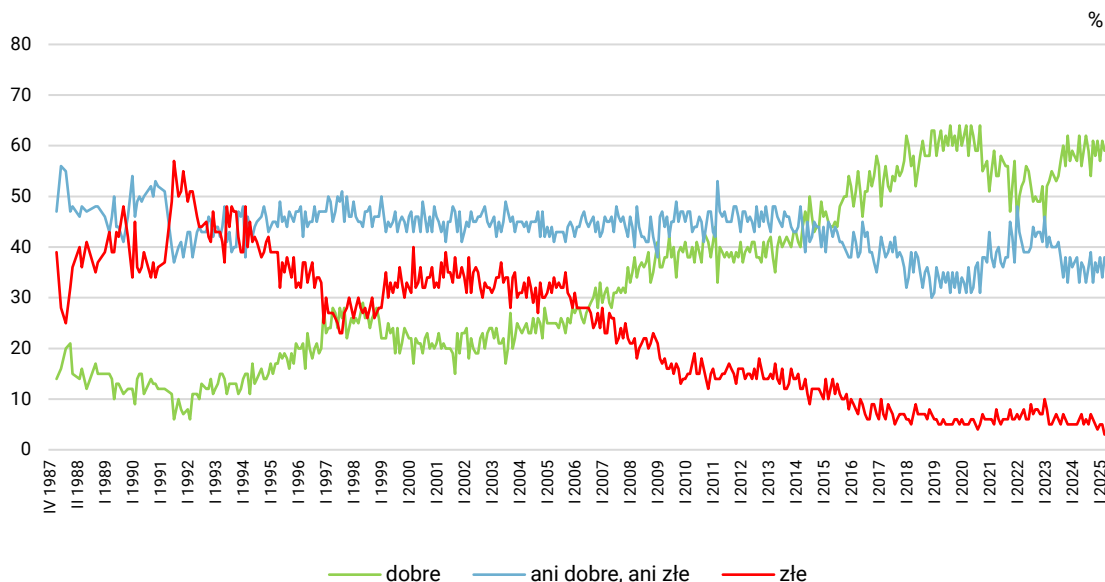
Pomięto odpowiedzi „Trudno powiedzieć”

W marcu mniej osób niż przed miesiącem dobrze ocenia warunki materialne swojego gospodarstwa domowego (59%, spadek o 2 punkty procentowe). O tyle samo zmniejszył się odsetek badanych, którzy sądzą, że są one złe (3%), a więcej respondentów uważa, że są one przeciętne (38%, wzrost o 4 punkty).

TABELA 11

Jak Pan(i) ocenia obecne warunki materialne swojego gospodarstwa domowego? Czy są one:	Wskazania respondentów według terminów badań														
	2024												2025		
	II	III	IV	V	VI	VII	VIII	IX	X	XI	XII	I	II	III	
	w procentach														
– dobre	58	57	62	56	59	62	59	54	61	58	61	57	61	59	
– ani dobre, ani złe	37	38	33	37	36	33	36	39	33	37	35	38	34	38	
– złe	5	5	6	7	5	6	5	7	6	5	4	5	5	3	

RYS. 8. Jak Pan(i) ocenia obecne warunki materialne swojego gospodarstwa domowego?  
Czy są one:



Zadowoleniu z warunków materialnych gospodarstw domowych oraz z poziomu życia sprzyja wiek poniżej 45 roku życia, wyższe wykształcenie i zamieszkiwanie w największych aglomeracjach. Ponadto wysokie odsetki zadowolonych obserwujemy wśród kadry kierowniczej i specjalistów, średniego personelu, techników, pracowników administracyjno-biurowych, uczniów i studentów, a przede wszystkim badanych, których dochody *per capita* wynoszą 6000 zł lub więcej. Najmniejszy odsetek osób dobrze oceniających własne warunki materialne notujemy wśród rencistów, emerytów, rolników oraz robotników niewykwalifikowanych, a także wśród badanych o dochodach nieprzekraczających 1999 zł na osobę w gospodarstwie domowym.

## Przewidywania

Natomiast przewidywania odnoszące do poziomu życia respondentów i ich rodzin oraz warunków materialnych gospodarstw domowych w ciągu najbliższego roku są zbliżone do lutowych. Odsetek badanych prognozujących poprawę poziomu życia nie przekracza jednej piątej (19%, spadek o 1 punkt). Udział osób obawiających się pogorszenia wynosi jedynie 15%, a zakładających utrzymanie *status quo* – ponad połowę (56%, wzrost o 2 punkty procentowe).

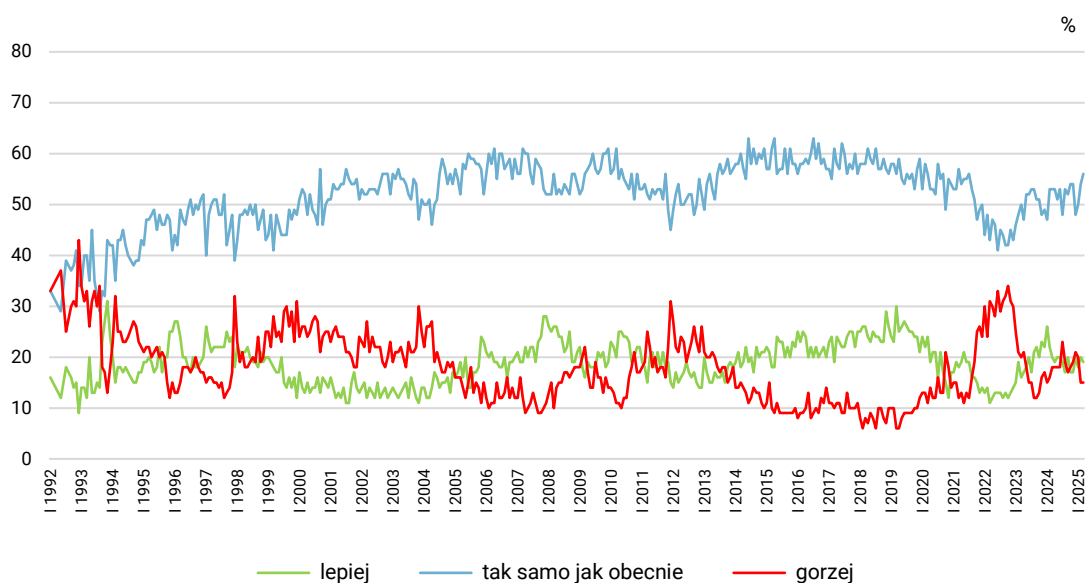


TABELA 12

Jak Pan(i) sądzi, czy za rok Panu(i) i Pana() <b>rodzinie</b> będzie się żyło:	Wskazania respondentów według terminów badań													
	2024											2025		
	II	III	IV	V	VI	VII	VIII	IX	X	XI	XII	I	II	III
	w procentach													
– lepiej	22	20	19	20	20	19	17	20	17	17	20	18	20	19
– tak samo	53	53	53	51	53	48	53	52	54	54	48	50	54	56
– gorzej	16	18	18	18	18	23	19	17	18	19	21	20	15	15
Trudno powiedzieć	9	10	10	11	9	10	11	11	11	10	11	13	11	10

CBOS

RYS. 9. Jak Pan(i) sądzi, czy za rok Panu(i) i Pana(i) rodzinie będzie się żyło:



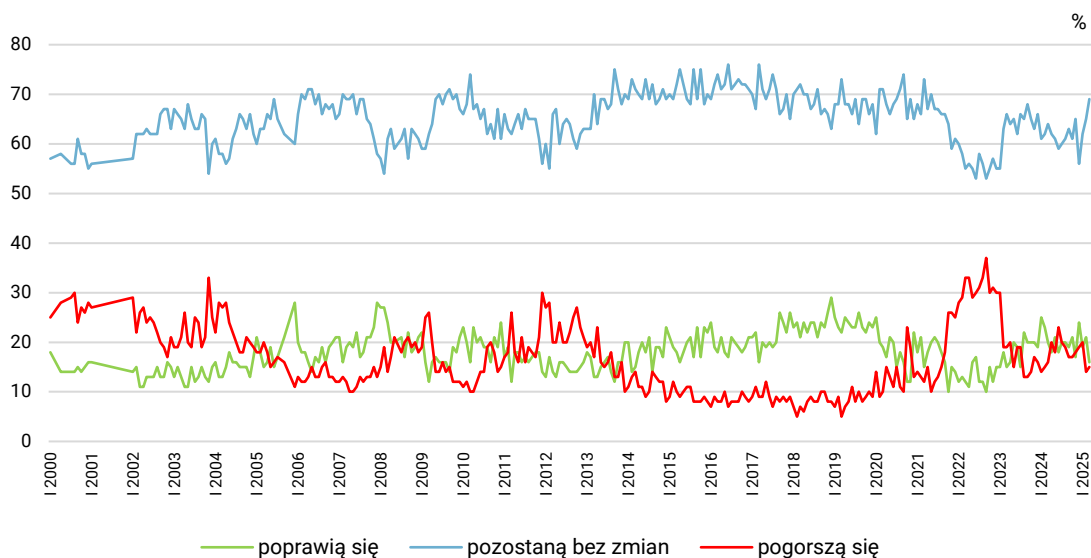
Pomięto odpowiedzi „Trudno powiedzieć”

W marcu zmniejszył się odsetek ankietowanych spodziewających się poprawy warunków materialnych (o 5 punktów procentowych, do 16%), a wzrósł udział respondentów nieoczekujących zmian w tym obszarze (o 4 punkty, do 69%). Odsetek prognozujących pogorszenie się warunków materialnych gospodarstw domowych jest zbliżony do lutowego (15%) i należy do najniższych w ostatnim roku.

TABELA 13

Jak Pan(i) sądzi, czy w ciągu najbliższego roku <b>warunki materialne</b> Pana(i) gospodarstwa domowego:	Wskazania respondentów według terminów badań													
	2024											2025		
	II	III	IV	V	VI	VII	VIII	IX	X	XI	XII	I	II	III
	w procentach													
– poprawią się	23	20	18	21	18	20	20	19	21	17	24	19	21	16
– pozostaną bez zmian	62	64	62	61	59	60	61	63	61	65	56	62	65	69
– pogorszą się	15	16	20	18	23	20	19	17	17	18	19	20	14	15

RYS. 10. Jak Pan(i) sądzi, czy w ciągu najbliższego roku warunki materialne Pana(i) gospodarstwa domowego:



\*\*\*

Ocena ogólnego kierunku zmian w Polsce – po poprawie w lutym – uległa pogorszeniu, choć jest nieco lepsza niż w styczniu. W ciągu ostatniego miesiąca ubyło osób, które dobrze oceniają sytuację polityczną w kraju, oraz tych, które spodziewają się, że zmieni się ona na lepsze. Podobnie jak w lutym pesymizm przeważa nad optymizmem w przewidywaniach na temat sytuacji politycznej i ogólnego kierunku zmian w ciągu najbliższego roku. W ocenach sytuacji gospodarczej największa część Polaków uważa, że jest ona „ani dobra, ani zła”, a w kontekście prognoz dotyczących jej rozwoju badani najczęściej spodziewają się utrzymania *status quo*. Na poziomie gospodarstw domowych obraz wygląda znacznie lepiej – odsetek deklarujących, że żyje im się dobrze, jest najwyższy od marca 2020 roku, a więc od wybuchu pandemii COVID-19, a udział osób, które źle oceniają warunki materialne swojego gospodarstwa domowego, jest obecnie najniższy w historii badań CBOS.

TABELA 1

		Czy, ogólnie rzecz biorąc, sytuacja w naszym kraju zmierza w dobrym czy też w złym kierunku?			Liczba osób	
		W dobrym	W złym	Trudno powiedzieć		
		%	%	%		
Ogółem		29	50	20	1040	
Płeć	Mężczyźni	30	49	21	498	
	Kobiety	29	51	20	542	
Wiek	18–24 lata	21	55	25	85	
	25–34	24	53	23	153	
	35–44	30	52	18	203	
	45–54	24	55	21	183	
	55–64	31	48	20	150	
	65 lat i więcej	38	43	19	264	
Miejsce zamieszkania	Wieś	23	55	21	409	
	Miasto do 19 999	32	46	22	142	
	20 000 – 99 999	31	53	16	197	
	100 000 – 499 999	37	48	15	164	
	500 000 i więcej mieszk.	34	37	29	128	
Wykształcenie	Podstawowe / gimnazjalne	19	58	23	102	
	Zasadnicze zawodowe	26	55	19	227	
	Średnie	28	51	21	380	
	Wyższe	37	43	20	330	
Grupa społeczna i zawodowa	Kadra kier., spec. z wyższym wyksz.	34	41	26	160	
	Średni personel, technicy	30	49	21	48	
	Pracownicy adm.-biurowi	38	45	16	77	
	Pracownicy usług	26	61	14	64	
	Robotnicy wykwalifikowani	26	59	15	130	
	Robotnicy niewykwalifik.	12	57	31	37	
	Rolnicy	7	80	13	34	
	Pracujący na własny rach.	32	51	17	63	
	Bezrobotni	10	52	38	18	
	Emeryci	36	45	19	290	
	Renciści	23	62	15	35	
	Uczniowie i studenci	22	42	35	42	
	Zajmujący się domem i inni	20	51	29	42	
	Pracuje w:	inst. państw., publicznej	27	49	23	169
spółce właścicieli prywatnych i państwa		27	51	22	123	
sekt. pryw. poza rolnict.		32	51	16	287	
prywatnym gosp. rolnym		17	75	8	37	
Dochody na jedną osobę	Do 1999 zł	23	61	16	99	
	Od 2000 do 2999 zł	30	52	18	166	
	Od 3000 do 3999 zł	38	45	17	149	
	Od 4000 do 5999 zł	37	47	16	141	
	6000 zł i więcej	38	38	24	104	
	Trudno powiedzieć	21	50	29	122	
Odmowa odpowiedzi		23	54	22	260	
	Złe	10	65	26	35	
	Średnie	24	56	20	387	
Dobre		34	46	20	617	
	Udział w prakt. religijnych	Kilka razy w tygodniu	26	59	15	30
		Raz w tygodniu	24	55	21	301
1–2 razy w miesiącu		34	52	14	149	
Kilka razy w roku		27	50	23	265	
W ogóle nie uczestniczy		38	42	20	260	
Poglądy polityczne	Lewica	49	31	20	230	
	Centrum	34	46	20	295	
	Prawica	21	66	14	353	
	Trudno powiedzieć	11	48	41	118	

TABELA 2

		A jak Pan(i) sądzi, czy w ciągu najbliższego roku sytuacja w Polsce poprawi się, pogorszy czy też się nie zmieni?				Liczba osób
		Poprawi się	Nie zmieni się	Pogorszy się	Trudno powiedzieć	
		%	%	%	%	
Ogółem		21	38	29	11	1044
Płeć	Mężczyźni	22	37	29	12	499
	Kobiety	20	40	30	10	545
Wiek	18–24 lata	24	39	25	13	85
	25–34	19	41	33	7	154
	35–44	18	40	30	12	206
	45–54	16	38	34	12	183
	55–64	22	42	27	9	150
	65 lat i więcej	27	33	27	13	264
Miejsce zamieszkania	Wieś	13	46	32	10	413
	Miasto do 19 999	20	37	30	14	142
	20 000 – 99 999	23	39	27	11	197
	100 000 – 499 999	29	32	30	9	164
	500 000 i więcej mieszk.	34	24	26	16	128
Wykształcenie	Podstawowe / gimnazjalne	14	45	29	12	102
	Zasadnicze zawodowe	13	40	32	14	229
	Średnie	23	37	30	11	382
	Wyższe	26	37	27	9	330
Grupa społeczna i zawodowa	Kadra kier., spec. z wyższym wyksz.	28	33	28	11	160
	Średni personel, technicy	21	46	29	4	48
	Pracownicy adm.-biurowi	22	44	27	7	77
	Pracownicy usług	19	41	37	3	64
	Robotnicy wykwalifikowani	12	48	31	9	130
	Robotnicy niewykwalifik.	15	35	37	14	37
	Rolnicy	3	42	46	9	36
	Pracujący na własny rach.	22	28	28	21	64
	Bezrobotni	17	45	20	18	19
	Emeryci	25	36	28	12	290
	Renciści	12	31	37	19	35
	Uczniowie i studenci	26	34	21	19	42
	Zajmujący się domem i inni	16	51	23	10	42
Pracuje w:	inst. państw., publicznej	18	41	25	16	169
	spółce właścicieli prywatnych i państwa	19	41	35	5	123
	sekt. pryw. poza rolnict.	23	36	31	10	289
	prywatnym gosp. rolnym	3	40	49	8	39
Dochody na jedną osobę	Do 1999 zł	18	29	39	14	99
	Od 2000 do 2999 zł	19	38	32	11	166
	Od 3000 do 3999 zł	21	46	28	5	149
	Od 4000 do 5999 zł	33	35	22	10	141
	6000 zł i więcej	32	34	26	8	104
	Trudno powiedzieć	16	40	25	19	123
	Odmowa odpowiedzi	15	41	32	12	263
Ocena własnych war. mater.	Złe	10	29	40	20	35
	Średnie	17	38	34	12	391
	Dobre	24	39	26	10	617
Udział w prakt. religijnych	Kilka razy w tygodniu	9	47	42	2	30
	Raz w tygodniu	15	40	34	11	304
	1–2 razy w miesiącu	21	37	30	13	149
	Kilka razy w roku	22	40	26	12	265
	W ogóle nie uczestniczy	29	35	25	11	260
Poglądy polityczne	Lewica	38	33	22	7	230
	Centrum	20	47	21	12	297
	Prawica	15	34	40	11	353
	Trudno powiedzieć	10	45	27	19	119

TABELA 3

		Jak Pan(i) ogólnie ocenia obecną sytuację polityczną w Polsce? Czy jest ona:				Liczba osób
		dobra	ani dobra, ani zła	zła	Trudno powiedzieć	
		%	%	%	%	
Ogółem		15	38	41	6	1043
Płeć	Mężczyźni	17	31	46	6	499
	Kobiety	13	44	36	6	545
Wiek	18–24 lata	8	47	41	4	85
	25–34	9	38	48	4	153
	35–44	12	40	43	5	206
	45–54	15	36	42	7	184
	55–64	13	38	40	8	151
	65 lat i więcej	24	34	34	7	263
Miejsce zamieszkania	Wieś	11	39	43	7	413
	Miasto do 19 999	14	38	40	8	142
	20 000 – 99 999	14	39	41	6	196
	100 000 – 499 999	22	34	40	4	164
	500 000 i więcej mieszk.	22	38	37	3	128
Wykształcenie	Podstawowe / gimnazjalne	7	33	49	12	102
	Zasadnicze zawodowe	11	42	39	8	229
	Średnie	15	35	44	6	381
	Wyższe	20	40	36	4	331
Grupa społeczna i zawodowa	Kadra kier., spec. z wyższym wyksz.	18	43	35	5	161
	Średni personel, technicy	3	51	42	3	47
	Pracownicy adm.-biurowi	19	32	46	3	77
	Pracownicy usług	13	41	41	6	64
	Robotnicy wykwalifikowani	13	33	50	5	130
	Robotnicy niewykwalifik.	7	34	48	12	37
	Rolnicy	4	30	56	10	36
	Pracujący na własny rach.	19	34	40	7	64
	Bezrobotni	5	31	50	13	19
	Emeryci	20	35	37	7	290
	Renciści	17	33	43	7	35
	Uczniowie i studenci	7	53	40		42
	Zajmujący się domem i inni	10	51	28	11	42
Pracuje w:	inst. państw., publicznej	14	44	36	6	168
	spółce właścicieli prywatnych i państwa	12	36	47	4	124
	sekt. pryw. poza rolnict.	16	35	43	5	289
	prywatnym gosp. rolnym		41	54	5	39
Dochody na jedną osobę	Do 1999 zł	11	34	46	10	99
	Od 2000 do 2999 zł	13	40	42	4	166
	Od 3000 do 3999 zł	18	43	32	7	149
	Od 4000 do 5999 zł	23	26	50	1	141
	6000 zł i więcej	23	35	39	3	104
	Trudno powiedzieć	9	44	38	8	123
Ocena własnych war. mater.	Odmowa odpowiedzi	12	39	40	9	263
	Złe	6	25	64	5	35
	Średnie	10	40	41	9	391
Udział w prakt. religijnych	Dobre	19	37	39	5	616
	Kilka razy w tygodniu	9	34	57		30
	Raz w tygodniu	11	42	38	9	304
	1–2 razy w miesiącu	14	43	36	6	148
	Kilka razy w roku	16	35	44	5	265
W ogóle nie uczestniczy	20	33	42	4	260	
Poglądy polityczne	Lewica	30	36	31	3	230
	Centrum	16	46	32	5	297
	Prawica	8	30	59	3	353
	Trudno powiedzieć	8	44	28	20	119

TABELA 4

		Jak Pan(i) ogólnie ocenia obecną sytuację gospodarczą w Polsce? Czy jest ona:				Liczba osób
		dobra	ani dobra, ani zła	zła	Trudno powiedzieć	
		%	%	%	%	
Ogółem		29	41	26	4	1043
Płeć	Mężczyźni	34	36	27	3	499
	Kobiety	23	45	26	6	544
Wiek	18–24 lata	27	44	26	3	85
	25–34	25	45	28	2	154
	35–44	26	44	29	2	206
	45–54	32	37	27	4	184
	55–64	27	40	28	6	149
	65 lat i więcej	32	38	23	7	263
Miejsce zamieszkania	Wieś	23	41	31	4	413
	Miasto do 19 999	30	41	23	6	142
	20 000 – 99 999	31	43	20	6	195
	100 000 – 499 999	31	37	29	2	164
	500 000 i więcej mieszk.	38	40	19	3	128
Wykształcenie	Podstawowe / gimnazjalne	25	39	31	4	102
	Zasadnicze zawodowe	21	45	29	6	228
	Średnie	28	41	27	4	381
	Wyższe	35	39	23	3	332
Grupa społeczna i zawodowa	Kadra kier., spec. z wyższym wyksz.	43	33	21	3	161
	Średni personel, technicy	18	48	28	5	48
	Pracownicy adm.-biurowi	24	50	26		77
	Pracownicy usług	22	48	29	1	63
	Robotnicy wykwalifikowani	31	39	28	3	130
	Robotnicy niewykwalifik.	11	50	31	8	37
	Rolnicy	8	36	52	3	36
	Pracujący na własny rach.	27	41	31	1	64
	Bezrobotni	19	39	34	8	19
	Emeryci	30	40	24	7	290
	Renciści	19	35	40	6	35
	Uczniowie i studenci	33	44	16	7	42
	Zajmujący się domem i inni	29	47	19	4	42
Pracuje w:	inst. państw., publicznej	28	45	24	3	169
	spółce właścicieli prywatnych i państwa	31	39	26	4	123
	sekt. pryw. poza rolnict.	31	39	27	2	289
	prywatnym gosp. rolnym	4	39	54	3	39
Dochody na jedną osobę	Do 1999 zł	21	40	35	4	99
	Od 2000 do 2999 zł	21	43	30	6	164
	Od 3000 do 3999 zł	31	44	20	4	149
	Od 4000 do 5999 zł	38	37	24	2	141
	6000 zł i więcej	47	34	18	1	104
	Trudno powiedzieć	30	37	28	5	123
	Odmowa odpowiedzi	22	44	28	5	264
Ocena własnych war. mater.	Złe	12	30	57	2	35
	Średnie	18	47	29	6	390
	Dobre	36	38	23	3	617
Udział w prakt. religijnych	Kilka razy w tygodniu	25	30	45		29
	Raz w tygodniu	23	40	31	6	305
	1–2 razy w miesiącu	28	45	26	2	148
	Kilka razy w roku	27	42	28	3	265
	W ogóle nie uczestniczy	38	40	18	4	260
Poglądy polityczne	Lewica	45	35	16	3	229
	Centrum	30	48	19	3	297
	Prawica	21	38	38	3	353
	Trudno powiedzieć	19	42	28	11	119

TABELA 5

		Czy, Pana(i) zdaniem, w ciągu najbliższego roku sytuacja polityczna w Polsce:				Liczba osób
		poprawi się	pozostanie bez zmian	pogorszy się	Trudno powiedzieć	
		%	%	%	%	
Ogółem		22	40	24	14	1041
Płeć	Mężczyźni	25	37	24	13	499
	Kobiety	19	42	23	15	542
Wiek	18–24 lata	31	40	16	12	85
	25–34	14	52	23	11	153
	35–44	19	48	23	10	206
	45–54	18	38	28	16	183
	55–64	26	39	23	12	151
	65 lat i więcej	28	27	25	20	262
Miejsce zamieszkania	Wieś	15	41	29	15	413
	Miasto do 19 999	23	43	22	13	141
	20 000 – 99 999	25	40	19	16	195
	100 000 – 499 999	28	35	25	12	164
	500 000 i więcej mieszk.	35	37	14	13	128
Wykształcenie	Podstawowe / gimnazjalne	19	38	26	16	102
	Zasadnicze zawodowe	18	38	27	17	229
	Średnie	22	40	22	16	379
	Wyższe	26	42	22	10	330
Grupa społeczna i zawodowa	Kadra kier., spec. z wyższym wyksz.	27	46	16	10	160
	Średni personel, technicy	19	46	29	6	47
	Pracownicy adm.-biurowi	21	56	17	5	77
	Pracownicy usług	20	42	31	7	63
	Robotnicy wykwalifikowani	19	49	23	10	130
	Robotnicy niewykwalifik.	6	44	33	17	37
	Rolnicy	12	41	33	14	36
	Pracujący na własny rach.	27	31	27	15	64
	Bezrobotni	22	39	15	24	19
	Emeryci	26	28	27	19	289
	Renciści	21	40	15	25	35
	Uczniowie i studenci	27	38	13	22	42
	Zajmujący się domem i inni	12	35	28	25	42
Pracuje w:	inst. państw., publicznej	23	39	23	14	167
	spółce właścicieli prywatnych i państwa	20	43	27	11	123
	sekt. pryw. poza rolnict.	23	48	21	8	289
	prywatnym gosp. rolnym	4	45	39	12	39
Dochody na jedną osobę	Do 1999 zł	14	43	30	13	99
	Od 2000 do 2999 zł	20	35	29	15	166
	Od 3000 do 3999 zł	25	41	26	9	149
	Od 4000 do 5999 zł	36	37	19	9	141
	6000 zł i więcej	30	40	21	9	104
	Trudno powiedzieć	21	40	19	20	123
	Odmowa odpowiedzi	16	42	23	20	260
Ocena własnych war. mater.	Złe	10	24	42	24	35
	Średnie	16	39	27	17	389
	Dobre	27	41	21	12	616
Udział w prakt. religijnych	Kilka razy w tygodniu	7	44	42	8	29
	Raz w tygodniu	16	35	30	19	304
	1–2 razy w miesiącu	22	41	23	13	148
	Kilka razy w roku	26	40	22	11	265
	W ogóle nie uczestniczy	29	44	17	11	260
Poglądy polityczne	Lewica	39	41	15	5	230
	Centrum	19	44	23	14	296
	Prawica	19	35	31	16	353
	Trudno powiedzieć	11	40	26	23	119

TABELA 6

		Czy, Pana(i) zdaniem, w ciągu najbliższego roku sytuacja gospodarcza w Polsce:				Liczba osób
		poprawi się	pozostanie bez zmian	pogorszy się	Trudno powiedzieć	
		%	%	%	%	
Ogółem		22	43	23	12	1041
Płeć	Mężczyźni	26	40	24	10	499
	Kobiety	18	45	23	14	543
Wiek	18–24 lata	24	51	15	10	85
	25–34	14	45	34	7	154
	35–44	21	49	21	9	206
	45–54	16	42	25	17	183
	55–64	23	42	26	10	151
	65 lat i więcej	29	35	19	17	261
Miejsce zamieszkania	Wieś	16	44	26	14	413
	Miasto do 19 999	24	44	19	14	141
	20 000 – 99 999	24	45	19	12	195
	100 000 – 499 999	25	34	31	10	164
	500 000 i więcej mieszk.	30	44	16	10	128
Wykształcenie	Podstawowe / gimnazjalne	18	44	21	18	102
	Zasadnicze zawodowe	17	42	24	18	229
	Średnie	23	43	23	11	379
	Wyższe	25	43	24	8	331
Grupa społeczna i zawodowa	Kadra kier., spec. z wyższym wyksz.	30	44	19	7	160
	Średni personel, technicy	18	44	30	8	48
	Pracownicy adm.-biurowi	18	48	29	5	77
	Pracownicy usług	20	48	28	4	64
	Robotnicy wykwalifikowani	18	55	17	10	130
	Robotnicy niewykwalifik.	3	47	35	15	37
	Rolnicy	4	48	34	14	36
	Pracujący na własny rach.	29	33	27	11	64
	Bezrobotni	18	44	15	23	19
	Emeryci	26	36	22	16	288
	Renciści	19	46	13	23	35
	Uczniowie i studenci	24	44	19	13	42
	Zajmujący się domem i inni	10	27	35	28	42
Pracuje w:	inst. państw., publicznej	17	45	24	14	169
	spółce właścicieli prywatnych i państwa	18	45	29	8	123
	sekt. prywat. poza rolnict.	28	45	21	6	289
	prywatnym gosp. rolnym	2	50	38	10	39
	Trudno powiedzieć	22	42	18	18	123
Dochody na jedną osobę	Do 1999 zł	15	40	30	14	99
	Od 2000 do 2999 zł	18	42	26	14	166
	Od 3000 do 3999 zł	27	41	25	8	149
	Od 4000 do 5999 zł	36	39	19	6	141
	6000 zł i więcej	30	44	21	5	104
	Trudno powiedzieć	22	42	18	18	123
	Odmowa odpowiedzi	12	48	24	16	261
Ocena własnych war. mater.	Złe	12	35	39	15	35
	Średnie	16	41	27	16	390
	Dobre	25	45	20	10	616
Udział w prakt. religijnych	Kilka razy w tygodniu	7	39	51	3	29
	Raz w tygodniu	14	41	28	17	304
	1–2 razy w miesiącu	28	38	21	12	148
	Kilka razy w roku	24	43	22	12	265
	W ogóle nie uczestniczy	28	47	17	8	260
Poglądy polityczne	Lewica	36	42	17	6	230
	Centrum	20	47	21	12	297
	Prawica	17	42	31	11	353
	Trudno powiedzieć	15	38	21	27	118



TABELA 7

		Czy obecnie Panu(i) i Pana(i) rodzinie żyje się:				Liczba osób
		dobrze	ani dobrze, ani źle	źle	Trudno powiedzieć	
		%	%	%	%	
Ogółem		66	30	4	0	1045
Płeć	Mężczyźni	66	29	5	0	499
	Kobiety	66	31	3	0	547
Wiek	18–24 lata	87	11	2		85
	25–34	78	18	3		154
	35–44	75	24	2		206
	45–54	62	34	3	1	184
	55–64	49	44	6	1	152
	65 lat i więcej	58	37	5		264
Miejsce zamieszkania	Wieś	60	37	3	0	414
	Miasto do 19 999	69	27	4		142
	20 000 – 99 999	65	29	5		197
	100 000 – 499 999	68	26	5	1	164
	500 000 i więcej mieszk.	81	17	2		128
Wykształcenie	Podstawowe / gimnazjalne	50	42	8		102
	Zasadnicze zawodowe	53	40	6	0	229
	Średnie	65	31	4	0	382
	Wyższe	81	18	1	0	332
Grupa społeczna i zawodowa	Kadra kier., spec. z wyższym wyksz.	86	14		1	161
	Średni personel, technicy	79	19	2		48
	Pracownicy adm.-biurowi	79	19	1		77
	Pracownicy usług	73	23	4		65
	Robotnicy wykwalifikowani	71	25	3	2	130
	Robotnicy niewykwalifik.	47	46	7		37
	Rolnicy	42	50	8		36
	Pracujący na własny rach.	74	24	2		64
	Bezrobotni	38	57	5		19
	Emeryci	53	41	6		291
	Renciści	39	52	8		35
	Uczniowie i studenci	85	15			42
	Zajmujący się domem i inni	55	36	9		41
Pracuje w:	inst. państw., publicznej	77	22	0	1	169
	spółce właścicieli prywatnych i państwa	72	25	3		125
	sekt. prywat. poza rolnict.	77	20	3	1	289
	prywatnym gosp. rolnym	47	46	7		39
Dochody na jedną osobę	Do 1999 zł	44	45	10	1	99
	Od 2000 do 2999 zł	56	37	8		166
	Od 3000 do 3999 zł	66	33	1		149
	Od 4000 do 5999 zł	74	24	2		141
	6000 zł i więcej	92	8			104
	Trudno powiedzieć	71	26	1	1	124
	Odmowa odpowiedzi	63	33	4	0	264
Ocena własnych war. mater.	Źłe	16	49	35		35
	Średnie	37	57	5	1	393
	Dobre	87	12	1		617
Udział w prakt. religijnych	Kilka razy w tygodniu	66	34			31
	Raz w tygodniu	55	40	5	0	305
	1–2 razy w miesiącu	73	25	3		149
	Kilka razy w roku	65	29	5	0	265
	W ogóle nie uczestniczy	76	22	2		260
Poglądy polityczne	Lewica	74	22	3	1	230
	Centrum	69	28	3		297
	Prawica	61	34	4		353
	Trudno powiedzieć	59	35	5	2	119

TABELA 8

		A jak Pan(i) sądzi, czy za rok Panu(i) i Pana(i) rodzinie będzie się żyło:				Liczba osób
		lepiej	tak samo jak obecnie	gorzej	Trudno powiedzieć	
		%	%	%	%	
Ogółem		19	56	15	10	1045
Płeć	Mężczyźni	20	54	16	10	499
	Kobiety	18	59	13	10	547
Wiek	18–24 lata	28	61	5	6	85
	25–34	32	51	11	7	154
	35–44	20	65	10	6	206
	45–54	20	54	14	13	184
	55–64	14	57	20	9	152
	65 lat i więcej	11	54	21	15	264
Miejsce zamieszkania	Wieś	17	55	15	13	414
	Miasto do 19 999	18	55	16	12	142
	20 000 – 99 999	18	57	16	8	197
	100 000 – 499 999	19	61	15	5	164
	500 000 i więcej mieszk.	28	56	9	7	128
Wykształcenie	Podstawowe / gimnazjalne	11	50	19	21	102
	Zasadnicze zawodowe	15	57	19	9	229
	Średnie	17	59	11	13	382
	Wyższe	26	56	14	5	332
Grupa społeczna i zawodowa	Kadra kier., spec. z wyższym wyksz.	35	52	10	2	161
	Średni personel, technicy	24	60	10	6	48
	Pracownicy adm.-biurowi	22	59	12	6	77
	Pracownicy usług	26	53	12	9	65
	Robotnicy wykwalifikowani	15	71	8	6	130
	Robotnicy niewykwalifik.	15	61	18	6	37
	Rolnicy	8	62	17	13	36
	Pracujący na własny rach.	28	38	16	18	64
	Bezrobotni	19	52	11	17	19
	Emeryci	11	53	22	14	291
	Renciści	8	53	18	21	35
	Uczniowie i studenci	17	69	6	8	42
	Zajmujący się domem i inni	15	56	11	19	41
Pracuje w:	inst. państw., publicznej	17	66	11	6	169
	spółce właścicieli prywatnych i państwa	28	52	12	9	125
	sekt. prywat. poza rolnict.	28	56	11	5	289
	prywatnym gosp. rolnym	13	54	20	14	39
Dochody na jedną osobę	Do 1999 zł	13	54	20	12	99
	Od 2000 do 2999 zł	12	56	21	11	166
	Od 3000 do 3999 zł	21	61	13	6	149
	Od 4000 do 5999 zł	27	58	9	7	141
	6000 zł i więcej	33	52	11	4	104
	Trudno powiedzieć	21	59	10	10	124
	Odmowa odpowiedzi	14	55	16	15	264
Ocena własnych war. mater.	Złe	21	34	33	12	35
	Średnie	12	55	20	14	393
	Dobre	23	59	10	8	617
Udział w prakt. religijnych	Kilka razy w tygodniu	20	45	27	8	31
	Raz w tygodniu	10	57	21	12	305
	1–2 razy w miesiącu	15	62	13	10	149
	Kilka razy w roku	20	55	15	10	265
	W ogóle nie uczestniczy	31	56	6	7	260
Poglądy polityczne	Lewica	26	60	6	8	230
	Centrum	22	58	14	7	297
	Prawica	15	52	22	11	353
	Trudno powiedzieć	13	60	9	18	119

TABELA 9

		Jak Pan(i) ocenia obecne warunki materialne swojego gospodarstwa domowego? Czy są one:			Liczba osób
		złe	ani dobre, ani złe	raczej dobre	
		%	%	%	
Ogółem		3	38	59	1047
Płeć	Mężczyźni	3	38	59	499
	Kobiety	4	37	59	548
Wiek	18–24 lata	1	20	79	85
	25–34	2	29	68	154
	35–44	2	36	62	206
	45–54	6	34	59	184
	55–64	6	45	48	153
	65 lat i więcej	2	48	50	264
Miejsce zamieszkania	Wieś	4	41	55	415
	Miasto do 19 999	2	38	60	142
	20 000 – 99 999	4	38	58	197
	100 000 – 499 999	3	36	60	164
	500 000 i więcej mieszk.	2	27	71	128
Wykształcenie	Podstawowe / gimnazjalne	2	55	43	103
	Zasadnicze zawodowe	6	48	46	229
	Średnie	3	39	58	383
	Wyższe	2	24	74	332
Grupa społeczna i zawodowa	Kadra kier., spec. z wyższym wyksz.		20	80	161
	Średni personel, technicy		30	70	48
	Pracownicy adm.-biurowi	4	35	61	77
	Pracownicy usług	1	41	58	66
	Robotnicy wykwalifikowani	1	36	63	130
	Robotnicy niewykwalifik.	2	43	55	37
	Rolnicy	7	48	45	36
	Pracujący na własny rach.	4	34	62	64
	Bezrobotni	19	40	41	19
	Emeryci	3	50	46	291
	Renciści	17	45	39	35
	Uczniowie i studenci		14	86	42
	Zajmujący się domem i inni	9	42	49	42
Pracuje w:	inst. państw., publicznej	2	29	70	169
	spółce właścicieli prywatnych i państwa	1	40	59	126
	sekt. pryw. poza rolnict.	2	30	68	289
	prywatnym gosp. rolnym	7	43	50	39
Dochody na jedną osobę	Do 1999 zł	15	51	34	99
	Od 2000 do 2999 zł	5	52	43	166
	Od 3000 do 3999 zł	2	38	60	149
	Od 4000 do 5999 zł	1	24	75	141
	6000 zł i więcej	1	10	89	104
	Trudno powiedzieć	1	34	65	124
Ocena własnych war. mater.	Odmowa odpowiedzi	3	43	54	266
	Złe	100			35
	Średnie		100		394
Udział w prakt. religijnych	Dobre			100	617
	Kilka razy w tygodniu	3	42	54	31
	Raz w tygodniu	4	43	53	305
	1–2 razy w miesiącu	2	31	67	149
	Kilka razy w roku	4	42	54	265
	W ogóle nie uczestniczy	3	29	68	260
Poglądy polityczne	Lewica	4	29	67	230
	Centrum	3	39	58	297
	Prawica	2	39	59	353
	Trudno powiedzieć	7	41	52	119

TABELA 10

		Jak Pan(i) sądzi, czy w ciągu najbliższego roku warunki materialne Pana(i) gospodarstwa domowego:			Liczba osób
		pogorszą się	pozostaną bez zmian	poprawią się	
		%	%	%	
Ogółem		15	69	16	1047
Płeć	Mężczyźni	14	67	19	499
	Kobiety	16	71	12	548
Wiek	18–24 lata	5	55	40	85
	25–34	10	66	24	154
	35–44	8	74	19	206
	45–54	15	71	14	184
	55–64	22	71	7	153
	65 lat i więcej	23	70	7	264
Miejsce zamieszkania	Wieś	17	68	15	415
	Miasto do 19 999	15	69	16	142
	20 000 – 99 999	15	69	15	197
	100 000 – 499 999	14	71	15	164
	500 000 i więcej mieszcz.	12	68	20	128
Wykształcenie	Podstawowe / gimnazjalne	27	58	14	103
	Zasadnicze zawodowe	17	71	11	229
	Średnie	13	71	16	383
	Wyższe	12	68	19	332
Grupa społeczna i zawodowa	Kadra kier., spec. z wyższym wyksz.	9	65	26	161
	Średni personel, technicy	8	64	28	48
	Pracownicy adm.-biurowi	12	70	18	77
	Pracownicy usług	15	61	25	66
	Robotnicy wykwalifikowani	13	78	9	130
	Robotnicy niewykwalifik.	22	57	21	37
	Rolnicy	9	84	8	36
	Pracujący na własny rach.	7	73	20	64
	Bezrobotni	13	62	24	19
	Emeryci	25	69	6	291
	Renciści	7	78	14	35
	Uczniowie i studenci	8	64	28	42
	Zajmujący się domem i inni	17	71	12	42
	Pracuje w:	inst. państw., publicznej	13	73	14
spółce właścicieli prywatnych i państwa		16	65	19	126
sekt. prywat. poza rolnict.		10	66	24	289
prywatnym gosp. rolnym		8	79	13	39
Dochody na jedną osobę	Do 1999 zł	24	69	7	99
	Od 2000 do 2999 zł	23	65	12	166
	Od 3000 do 3999 zł	10	77	13	149
	Od 4000 do 5999 zł	9	66	24	141
	6000 zł i więcej	6	60	33	104
	Trudno powiedzieć	13	71	16	124
	Odmowa odpowiedzi	17	72	11	266
Ocena własnych war. mater.	Złe	24	58	19	35
	Średnie	26	66	8	394
	Dobre	8	72	20	617
Udział w prakt. religijnych	Kilka razy w tygodniu	19	57	24	31
	Raz w tygodniu	21	68	11	305
	1–2 razy w miesiącu	15	69	17	149
	Kilka razy w roku	18	68	14	265
	W ogóle nie uczestniczy	6	72	22	260
Poglądy polityczne	Lewica	6	75	19	230
	Centrum	9	74	17	297
	Prawica	25	59	15	353
	Trudno powiedzieć	12	79	9	119