

## Kwartalny bilans nastrojów społecznych

Opracowała  
Marta Bożewicz

Znak jakości przyznany CBOS przez  
Organizację Firm Badania Opinii i Rynku



Fundacja Centrum Badania Opinii Społecznej  
ul. Świętojerska 5/7, 00-236 Warszawa  
e-mail: sekretariat@cbos.pl; info@cbos.pl  
<http://www.cbos.pl>  
(48 22) 629 35 69

## W skrócie

- W pierwszym miesiącu minionego kwartału oceny sytuacji politycznej i gospodarczej były gorsze niż w grudniu 2024 roku. W przypadku sytuacji gospodarczej oceny w kolejnym miesiącu poprawiły się i utrzymały na podobnym poziomie do końca kwartału, natomiast oceny sytuacji politycznej po lutowej poprawie w marcu ponownie uległy niewielkiemu pogorszeniu.
- Odbiór sytuacji na rynku pracy kształtował się w pierwszym kwartale 2025 roku dosyć stabilnie.
- Oceny poziomu życia respondentów i ich rodzin w marcu były najwyższe od wybuchu pandemii COVID-19 w 2020 roku.
- Przewidywania odnoszące się do sytuacji politycznej i gospodarczej po styczniowym pogorszeniu w kolejnych dwóch miesiącach uległy poprawie. W prognozach dotyczących poziomu życia badanych nadzieje na poprawę zaczęły przeważać nad obawami.

W naszych badaniach wskaźnikami nastrojów społecznych są m.in. oceny i prognozy sytuacji gospodarczej i politycznej w Polsce, a także poziomu życia respondentów i ich rodzin oraz kondycji zakładów pracy, w których pracują ankietowani. Aby syntetycznie oddać dynamikę zmian nastrojów, ich bilans kwartalny prezentujemy w postaci średnich ocen na pięciopunktowej skali od -2 do +2 na tle poprzednich kwartałów<sup>1</sup>.

## SYTUACJA POLITYCZNA

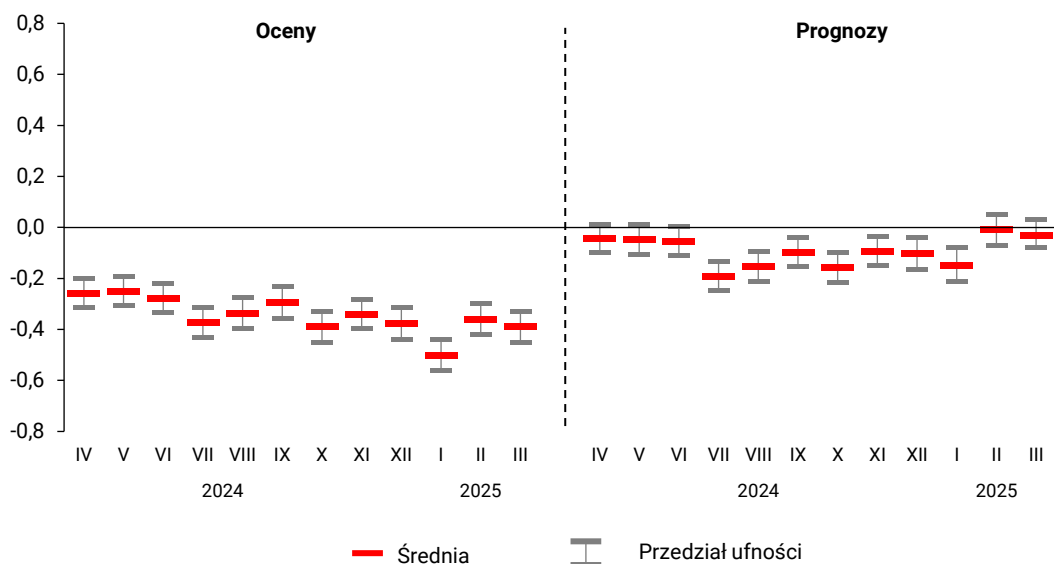
W pierwszym miesiącu 2025 roku **oceny sytuacji politycznej** w kraju pogorszyły się w stosunku do grudnia 2024 roku. W lutym nastąpiła ich poprawa, a następnie nieznaczne pogorszenie. W efekcie pod koniec kwartału postrzeganie sytuacji politycznej było podobne do rejestrowanego w ostatnim kwartale zeszłego roku. Średnie ocen nadal pozostawały ujemne, co oznacza, że niezadowolenie z sytuacji politycznej było silniej wyrażane niż zadowolenie.

Analogiczne zmiany dotyczyły **przewidywań odnośnie do sytuacji politycznej** w ciągu nadchodzących 12 miesięcy. W styczniu w porównaniu do grudnia ubiegłego roku nastąpił wzrost pesymizmu, luty przyniósł poprawę prognoz, a w ostatnim miesiącu pierwszego kwartału nastąpiło niewielkie pogorszenie. Na początku kwartału, podobnie jak w poprzednich miesiącach, w przewidywaniach odnoszących się do sytuacji politycznej wyraźnie silniej wyrażany był pesymizm niż optymizm. Natomiast w lutym i marcu średnia prognoz była bliska zera, co oznacza, że odsetki osób o przeciwnych poglądach były do siebie zbliżone.

---

<sup>1</sup> Prezentowane dane pochodzą z badań „Aktualne problemy i wydarzenia” realizowanych od kwietnia 2024 roku do marca 2025 roku.

RYS. 1. Sytuacja polityczna w Polsce



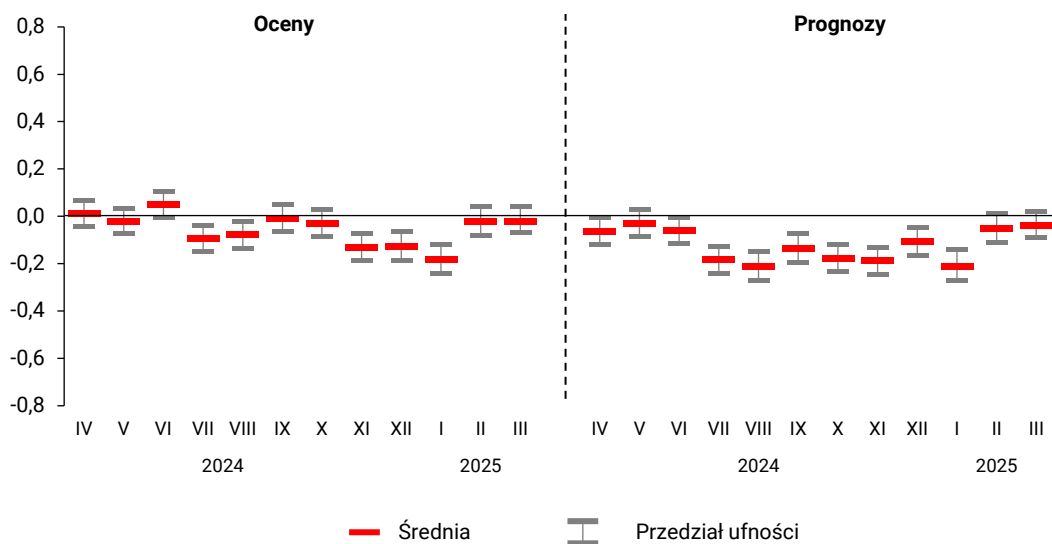
Oceny: średnie na 5-punktowej skali od -2 (bardzo zła) do +2 (bardzo dobra). Prognozy: średnie na 5-punktowej skali od -2 (zdecydowane pogorszenie) do +2 (zdecydowana poprawa)

## SYTUACJA GOSPODARCZA

Na początku pierwszego kwartału 2025 roku **postrzeganie sytuacji gospodarczej** pogorszyło się w stosunku do grudnia ubiegłego roku, następnie nastąpiła poprawa, która utrzymała się w kolejnym miesiącu. O ile do stycznia w ocenach silniej wybrzmiewało niezadowolenie, o czym świadczą ujemne średnie ocen, o tyle w lutym i marcu postrzeganie sytuacji gospodarczej było raczej neutralne (średnia ocen była bliska zera).

W podobny sposób w pierwszym kwartale zmieniały się **przewidywania dotyczące sytuacji gospodarczej**. Na początku roku były one gorsze niż w grudniu 2024 roku, a następnie poprawiły się i marcowy wynik był bardzo podobny do lutowego. Nadal jednak średnie prognoz były ujemne, co oznacza, że obawy przed pogorszeniem sytuacji gospodarczej w ciągu najbliższego roku były silniejsze niż nadzieje na ich poprawę. W ostatnich dwóch miesiącach średnie prognoz zbliżyły się do zera i osiągnęły poziom obserwowany w maju i czerwcu 2024 roku.

RYS. 2. Sytuacja gospodarcza w Polsce



Oceny: średnie na 5-punktowej skali od -2 (bardzo zła) do +2 (bardzo dobra). Prognozy: średnie na 5-punktowej skali od -2 (zdecydowane pogorszenie) do +2 (zdecydowana poprawa)

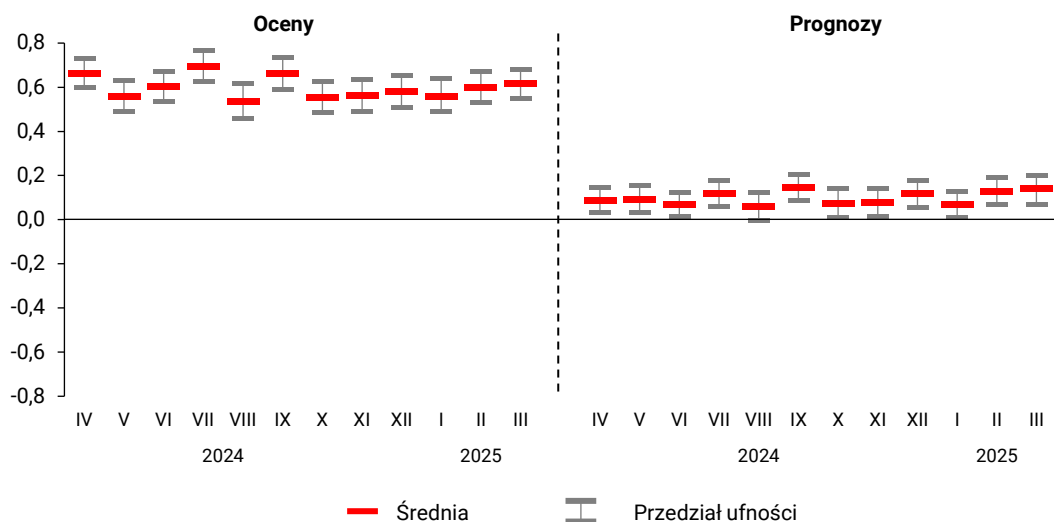
## SYTUACJA W ZAKŁADACH PRACY

W pierwszym kwartale tego roku oceny **sytuacji w zakładach pracy** pozostawały dosyć stabilne. W styczniu uległy one niewielkiemu pogorszeniu w stosunku do grudnia 2024 roku, a w kolejnych miesiącach systematycznie, choć powoli, poprawiały się. Podobnie jak w poprzednich kwartałach zadowolenie wyraźnie przeważało nad niezadowoleniem, co ma odzwierciedlenie w dodatnich średnich ocen.

Podobnie zmieniały się **prognozy odnoszące się do sytuacji w zakładach pracy** w ciągu najbliższego roku. W styczniu uległy one nieznacznemu pogorszeniu, a następnie poprawie, która utrzymała się do końca kwartału. Średnie prognoz przez cały pierwszy kwartał, podobnie jak w poprzednich miesiącach, były dodatnie, co oznacza, że optymizm był silniej wyrażany niż pesymizm.

RYS. 3. Sytuacja w zakładach pracy respondentów

ODPOWIEDZI OSÓB PRACUJĄCYCH ZAROBKOWO\*



Oceny: średnie na 5-punktowej skali od -2 (bardzo zła) do +2 (bardzo dobra). Prognozy: średnie na 5-punktowej skali od -2 (zdecydowane pogorszenie) do +2 (zdecydowana poprawa)

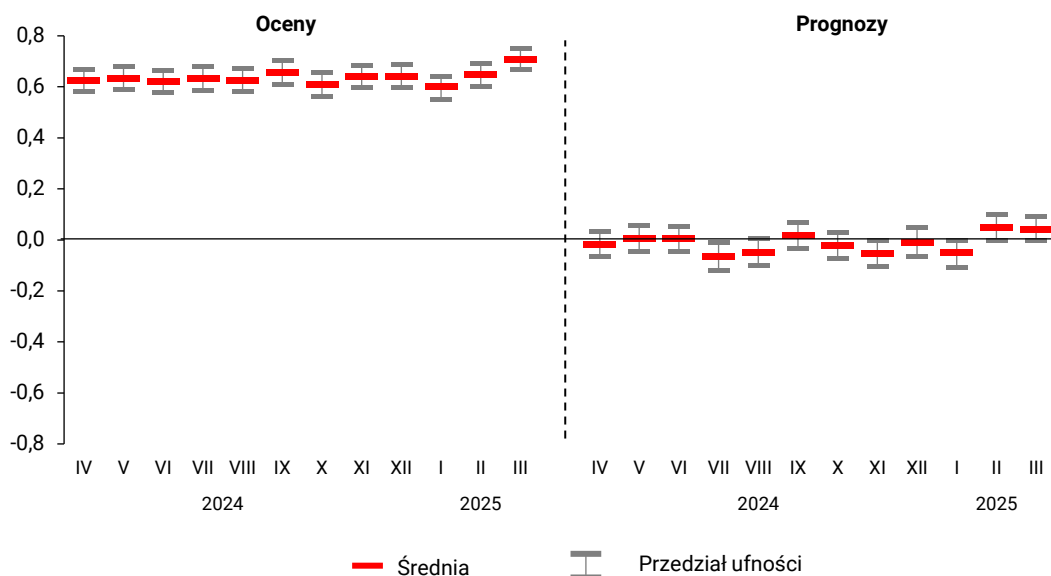
\* Dotyczy osób pracujących zarobkowo, także rolników i pomagających im członków rodzin oraz emerytów, rencistów, studentów i pełnoletnich uczniów pracujących w niepełnym wymiarze godzin

## POZIOM ŻYCIA

**Postrzeganie poziomu życia respondentów i ich rodzin** po styczniowym spadku poprawiało się z miesiąca na miesiąc, by osiągnąć najwyższy z obserwowanych poziomów na przestrzeni ostatniego roku. Oceny poziomu życia były jednoznacznie pozytywne – dodatnie średnie oznaczają, że zadowolenie zdecydowanie przeważało nad niezadowoleniem.

**Przewidywania** dotyczące **poziomu życia respondentów i ich rodzin** po styczniowym pogorszeniu w lutym i marcu pozostawały powyżej zera, co oznacza, że optymizm był wyrażany nieco silniej niż pesymizm. W styczniu, średnia prognoz była jeszcze ujemna, a w kolejnych miesiącach zarejestrowaliśmy ich poprawę – pierwszy raz na przestrzeni ostatniego roku nadzieje na polepszenie poziomu życia były wyrażane wyraźnie mocniej niż obawy przed pogorszeniem.

RYS. 4. Poziom życia respondentów i ich rodzin



Oceny: średnie na 5-punktowej skali od -2 (bardzo zła) do +2 (bardzo dobra). Prognozy: średnie na 5-punktowej skali od -2 (zdecydowane pogorszenie) do +2 (zdecydowana poprawa)

\*\*\*

Na początku pierwszego kwartału oceny sytuacji politycznej i gospodarczej pogorszyły się. O ile postrzeganie zmian zachodzących w gospodarce w kolejnych miesiącach uległo poprawie i stabilizacji, o tyle w ocenach sytuacji politycznej po lutowej poprawie w marcu znów nastąpiło niewielkie pogorszenie. Polacy częściej postrzegali ją negatywnie niż pozytywnie, a w przypadku sytuacji gospodarczej oceny negatywne w lutym i marcu równoważyły się z pozytywnymi. W pierwszym kwartale dosyć stabilnie odbierano sytuację na rynku pracy. Najlepiej postrzegany był poziom życia respondentów i ich rodzin – na koniec pierwszego kwartału jego oceny były najwyższe od wybuchu pandemii COVID-19 w 2020 roku.

Przewidywania odnoszące się do sytuacji politycznej i gospodarczej po styczniowym pogorszeniu w kolejnych miesiącach uległy poprawie. W prognozach dotyczących kondycji zakładów pracy w perspektywie roku silniej zaznaczały się nadzieje na poprawę niż obawy przed pogorszeniem, również w przewidywaniach odnośnie do poziomu życia nadzieje zaczęły dominować nad obawami.